

*Спільне комунальне підприємство
«Архітектурно-планувальне бюро об'єднаних громад»*



" Детальний план в межах території виробничих підприємств на вул. Сихівській згідно генплану селища Липівка Стрийського району Львівської області "

Реєстр. № _____

Директор

Юзькевич В.М.

ГАП :

Назар Т.С.

Пустомити – 2025

Проект розроблений відповідно до чинних норм, правил і стандартів.

Головний архітектор проекту _____
М.П.

Назар Т.С.

Інв. № ориг.	Підпис і дата					08/01-25 ПД				
	Зм.	Кільк.	Арк.	№ док.	Підпис	Дата	Стадія	Аркуш	Аркушів	
	ГАП			Назар Т.С.			ДПТ	2		
	Розробив			Вовк Ю.І.						
							Спільне комунальне підприємство "Архітектурно-планувальне бюро об'єднаних громад" м. Пустомити			

Позначення	Найменування	Примітка
	Титульний аркуш	стор. 1
	Підтвердження ГАП'а	стор. 2
	Завдання на розроблення детального плану території	
	Зміст	стор. 3
	Склад проекту	стор. 5
	Відомості про учасників	стор. 7
	I. ПОЯСНЮВАЛЬНА ЗАПИСКА	стор. 8
	1. Загальні дані	стор. 9
	1.1 Підстава для розроблення детального плану території.	стор. 9
	2. Стисла історична довідка	стор. 9
	3. Стислий опис природних, соціально-економічних і містобудівних умов.	стор. 10
	3.1. Загальна характеристика території населеного пункту та його соціально-економічні умови.	стор. 10
	3.2. Кліматичні умови	стор. 10
	3.3. Географо-геологічні умови	стор. 11
	3.4. Ґрунтовий покрив	стор. 11
	4. Оцінка існуючої ситуації	стор. 11
	4.1. Аналіз стану навколишнього середовища.	стор. 12
	4.2. Використання території.	стор. 12
	4.3. Характеристика будівель.	стор. 13
	4.4. Характеристика інженерного обладнання	стор. 13
	4.5. Характеристика транспорту.	стор. 13
	4.6. Характеристика озеленення та благоустрою.	стор. 13
	4.7. Планувальні обмеження.	стор. 14
	5. Основні принципи планування та забудови території.	стор. 14
	6. Розподіл території за функціональним використанням, розміщення забудови на вільних територіях, структура забудови	стор. 14

Інв. №ориг.	Підпис і дата	Взаєм. Інв. №	08/01-25 3						Стадія	Аркуш	Аркушів
			Зм.	Кільк.	Арк.	№док.	Підпис	Дата			
			ГАП		Назар Т.С.			Зміст	ДПТ	3	
			Розробив		Вовк Ю.І.						
Спільне комунальне підприємство "Архітектурно-планувальне бюро об'єднаних громад" м. Пустомити											

III. Графічна частина

1.	Схема розташування території детального плану в системі планувальної структури населеного пункту	Аркуш 1
2.	Існуючий стан території з планувальними обмеженнями М 1:1000	Аркуш 2
3.	Проектний план, основне креслення з планувальними обмеженнями М 1:1000	Аркуш 3
4.	Схема руху автотранспорту та пішоходів, поперечні профілі вулиць М 1:1000	Аркуш 4
5.	План функціонального зонування території М 1:1000	Аркуш 5
6.	Схема інженерних мереж та використання підземного простору, вертикальне планування території М 1:1000	Аркуш 6
7.	Схема інженерно-технічних заходів цивільного захисту в мирний та особливий період М 1:1000	Аркуш 7

Інв. № ориг.	Підпис і дата	Взаєм. інв. №	08/01-25 3						Стадія	Аркуш	Аркушів
			Зм.	Кільк.	Арк.	Недок.	Підпис	Дата			
			ГАП		Назар Т.С.			Зміст	Спільне комунальне підприємство "Архітектурно-планувальне бюро об'єднаних громад" м. Пустомити		
			Розробив		Вовк Ю.І.						

I. ПОЯСНЮВАЛЬНА ЗАПИСКА

Інв. № ориг.	Підпис і дата	Взаєм. інв. №

1. Загальні дані

1.1. Підстава для розроблення детального плану території.

Внесення змін до « Детальний план території в межах території виробничих підприємств на вул. Сихівській згідно генплану селища Липівка Стрийського району Львівської області» розроблений згідно рішення Тростянецької сільської ради № 2893 від 22. 11. 2024 р.

В проекті опрацьована територія площею 1,20 га.

Розрахунковий термін реалізації детального плану території – в одну чергу - від 3 до 7 років. В проекті врахована існуюча містобудівна ситуація

Проект розроблений у відповідності з Законом України "Про регулювання містобудівної діяльності", ДБН Б.2.2-12:2018 "Планування і забудова територій", ДСП-173 "Державні санітарні правила планування та забудови населеного пункту", ДБН В.2.3-5-2018 "Вулиці та дороги населених пунктів", ДБН Б.1.1-14:2012 "Склад та зміст детального плану території".

2. Стисла історична довідка.

Селище Липівка, розташоване на території Львівської області та адміністративно входить до складу Стрийського району цієї області, знаходиться за 38 км від районного центру (Стрий), за 29 км від обласного центру (Львів). Найближчим містом являється Миколаїв, що знаходиться за 8 км від селища

Заснування та рання історія: Колишня німецька колонія, заснована 1782 на землях сусіднього села Луб'яна під назвою Лінденфельд (Lindenfeld). У 1786 році тут нараховувалося 16 сімей.

Після другої совєцької окупації України село Лінденфельд перейменовано на Липівку (1950), громадяни німецького походження депортовані комуністами.

Сьогодення: Донедавна існувала як закрите військове містечко.

Інв. № ориг.	
Підпис і дата	
Взаєм. Інв. №	

Зм.	Кільк.	Арк.	№ док.	Підпис	Дата

Арк.

У селищі 4 продуктові магазини, клуб, школа, дитячий садок.

3. Стислий опис природних, соціально-економічних і містобудівних умов.

3.1. Загальна характеристика території населеного пункту та його соціально-економічні умови.

Липівка — це селище, розташоване за 29 км на південь від Львова, має автомобільне сполучення з навколишніми населеними пунктами через місцеві дороги, що з'єднують його з основними автошляхами

3.2. Кліматичні умови.

Клімат території помірний, перехідний від морського до континентального. Протягом року домінує морське повітря, яке надходить з Атлантики. Це спричиняє відлиги взимку, а влітку приносить прохолоду та значні опади, зокрема дощі. Такий клімат робить погоду в селі більш м'якою порівняно з суто континентальним кліматом.

Середньорічна температура в регіоні коливається в межах +7,1°С...+7,5°С. Найхолодніший місяць — січень, коли температура опускається до -4,2°С...-4,4°С. Влітку, особливо в липні, середня температура піднімається до +18°С...+19,1°С, що робить цей період найтеплішим у році. У виняткові роки максимальна температура може сягати +36°С, а мінімальна падати до -34°С.

Щорічно в Липівці випадає близько 700мм опадів, більша частина яких припадає на весняно-літній період. Часті дощі й підвищена вологість характерні для літа, що зумовлено циклонічною діяльністю. Хмарність протягом року тримається на рівні 65-70%, а сніговий покрив у зимові місяці є нестійким, тримається близько 60 днів. Висота снігу в середньому становить 5-15 см, хоча в ярах може досягати 50 см.

Вітри переважно південно-західні та західні, зі швидкістю 3-4 м/с. Найсильніші вітри спостерігаються восени та взимку, часто супроводжуються дощами або снігопадами.

3.3. Географо-геологічні умови.

Липівка розташовані на території Опільського горбогір'я, яке є частиною Західного лісостепу. Це передбачає наявність м'яко виражених пагорбів і невеликих схилів, що характерно для цієї частини Львівської області. Рельєф переважно рівнинний, із легкими ухілами в південному та південно-східному напрямках. Близькість до Львова та розташування біля важливого транспортного шляху, зокрема дорога міждержавного значення (Львів-Стрий-Мукачеве-Ужгород), робить село стратегічно важливим і сприяє його швидкому розвитку.

Інв. № ориг.	Підпис і дата	Взаєм. інв. №
--------------	---------------	---------------

Зм.	Кільк.	Арк.	№ док.	Підпис	Дата	

Геологічно територія Липівки складається з осадових порід — вапняків, піщаників та глинистих відкладів. Ці породи мають щільну структуру, що впливає на водопроникність ґрунтів і на процеси забудови. Склад ґрунтів і рельєф сприяють використанню землі для житлового та інфраструктурного будівництва, що активно відбувається в останні роки.

3.4. Ґрунтовий покрив.

Ґрунтовий покрив досить різноманітний. Західну і центральну частини району займають світло-сірі, сірі і темно-сірі опідзолені ґрунти. На сході і півночі переважають темно-сірі опідзолені ґрунти і опідзолені чорноземи. Значна частина земель розорана. Основні породи дерев: дуб, бук, сосна, граб. Особливістю геологічної будови селища є повсюдне поширення четвертинних порід, які покривають міоценові відклади. Це насамперед леси і лесовидні породи.

1. Оцінка існуючої ситуації.

Територія, яка опрацьовується знаходиться в західній частині с. Липівка, на вул. Сихівській. Площа опрацювання детального плану території складає 1,20 га.

Межі детального плану формують:

- з півночі - землі промисловості;
- з півдня - землі сільськогосподарського призначення;
- з заходу - землі промисловості;
- зі сходу - землі промисловості.

3.1 Аналіз стану навколишнього середовища.

Територія опрацювання ДПТ розташована в межах населеного пункту в західній частині селища Липівка. Ділянка проектування знаходиться в існуючій сформованій виробничій забудові.

Планувальна структура характеризується наявністю уже існуючої забудови виробничого призначення, яка представлена як окремо стоячими, так і зблокованими між собою виробничими, та допоміжними будівлями. Територія в цілому добре спланована, до всіх будівель існують під'їзди.

Існують передумови для якісного перетворення даної території в функціонально наповнений промисловий об'єкт з забезпеченою транспортною та інженерною інфраструктурою.

Інв. № ориг.	Підпис і дата	Взаєм. Інв. №							Арк.
									11
			Зм.	Кільк.	Арк.	№ док.	Підпис	Дата	

Функціонування підприємств селища позитивно впливає на розвиток соціальної сфери за рахунок надходження податків в місцеві бюджети .

Діяльність будівельної техніки та обладнання під час нових будівництв може тимчасово впливати на екологічний стан, але у межах допустимих норм.

3.2 Використання території

Земельні ділянки знаходяться в межах населеного пункту.

В межі детального плану потрапляють такі території:

- виробничі;
- сільськогосподарського призначення;
- загального використання – вулиці і дороги.

4.3. Характеристика будівель

В межах розробки детального плану є існуючі виробничі та складські будівлі які підлягають реконструкції.

4.4. Характеристика інженерного обладнання.

По території детального планування проходять повітряні лінії електропередач, 10 кВ з охороною зоною 10,0 м в обидві сторони від крайнього проводу, та трансформаторна підстанція з радіусом охоронної зони 10,0 м. Відомості про інші інженерні мережі, які можливо підведені до ділянки проектування відсутні.

4.5. Характеристика транспорту.

Територія опрацювання має сформовану вулично-дорожню мережу, зручне розташування та можливості під'їзду автомобільного транспорту. Проектом передбачено використання заїзду до ділянки проектування з північної сторони (вулиця Сихівська) та південної сторони з вулиці Проектована. Визначено систему вулиць і проїздів з урахуванням існуючих нормативних вимог, запроектовано відповідні профілі перерізів вулиць і червоні лінії. Дотримання цих пропозицій дозволить поліпшити структуру вулично-дорожньої мережі та умови ведення підприємницької діяльності на даних територіях. Розміри вулиць у червоних лініях прийнято з урахуванням можливості прокладання інженерних мереж, необхідних для комфортності проживання на даних територіях, їх ширина складає 9 та 15 м. Покриття проектних вулиць та проїздів на території ДПТ передбачається з асфальту. Рух по вулицях передбачений легковим та вантажним автотранспортом, спецтехнікою(обслуговування інженерних мереж, обробки городів, доступ пожежних машин, тощо).

Інв. №ориг.	Підпис і дата	Взаєм. Інв. №							Арк.
									12
			Зм.	Кільк.	Арк.	№ док.	Підпис	Дата	

4.6. Характеристика озеленення та благоустрою.

Цінні зелені насадження на території проектування відсутні. Основну частину ДПТ займають виробничі території. З південної сторони - землі сільськогосподарського призначення.

4.7. Планувальні обмеження.

Планувальним обмеженням на даному детальному плані території є:

- Зона акустичного впливу – 100,0 м від крайньої межі проїжджої частини;
- охоронна зона ЛЕП 10,0 кВ – 10,0 м від крайнього проводу в одну сторону;
- охоронна зона до трансформаторної підстанції – в радіусі 10 м;

5. Основні принципи планування та забудови території.

Детальним планом території опрацьовується територія, що знаходиться в західній частині с. Липівка в межах населеного пункту.

Планувальне рішення детального плану території базується на дослідженні існуючої ситуації даної території та цільових/функціональних призначень територій. Проектом уточнюється планувальна структура. Реконструкція існуючих та будівництво нових об'єктів промисловості. Прокладання нових та реконструкція існуючих вулиць та проїздів.

6. Розподіл територій за функціональним використанням, розміщення забудови на вільних територіях, структура забудови.

Забудова вільних територій, функціонально-планувальна і архітектурно-просторова організація території, поверховість будівель здійснюються відповідно до архітектурно-планувальних вимог.

Техніко-економічні показники:

Існуючий стан:

- Площа земель в межах ДПТ – 12000,00 м²;
- Загальна площа існуючої забудови – 2400,0 м²;
- Сумарна площа проїздів та пішохідних доріжок – 8800,0 м².

Існуючий стан:

- Площа забудови - 1116,0 м²;
- Проїзди та пішохідні доріжки - 2768,0 м².

Пропонується реконструкція будівель на ділянці №1

Пропонується реконструкція двох існуючих будівель, складу матеріальних цінностей та мийки автомобілів в комплекс по обробці

Інв. № ориг.	Підпис і дата	Взаєм. Інв. №							Арк.
									13
			Зм.	Кільк.	Арк.	№ док.	Підпис	Дата	

харчових продуктів.

Виходячи із прийнятого планувального рішення, намірів інвестора, діючих норм та правил, прийняті наступні показники проекрованої ділянки:

- площа ділянки – 3884,0 м²;
- орієнтована площа забудови – 2000,0 м²;
- орієнтовна висота забудови – до 15 м;
- поверховість – 2 поверхи;
- орієнтовний відсоток забудови – 60 %.

7. Характеристика видів використання території.

Проектна територія включає в себе:

- Територію виробничої забудови;
- Територія сільськогосподарського призначення;
- території транспортної інфраструктури;
- землі загального користування – вулиці, проїзди.

8. Пропозиції щодо встановлення режиму забудови території, передбачених для перспективної містобудівної діяльності.

Забудова та благоустрій здійснюються шляхом комплексної забудови території. Забудова вільних територій, функціонально-планувальна і архітектурно-просторова організація території, поверховість будівель здійснюються відповідно до архітектурно-планувальних вимог.

На ділянці, яка розглядається детальним планом, пам'ятки архітектури, історії, культури, об'єкти природно-заповідного фонду – відсутні.

9. Переважні, супутні і допустимі види використання території.

Допустимі види використання території повинні відповідати нормам ДБН Б.2.2-12:2019 «Планування та забудова територій», ДСП-173 «Державні санітарні правила планування та забудови населених пунктів», затверджених МОЗ України наказом № 173 від 19.06.1996 р., ДСТУ-Н Б Б.1.1-8:2009.

10. Вулично-дорожня мережа, транспортне обслуговування, організація руху транспорту і пішоходів.

Планування руху транспорту розроблено згідно з вимогами ДБН Б 2.2-12:2019 «Планування та забудова територій», ДБН В.2.3-5-2018 «Вулиці та дороги населених пунктів» та ДБН В.2.3-4:2015 «Автомобільні дороги».

Червоні лінії вул. Сихівська становить 15,0 м, смуги руху – 3,0 м,

Інв. № ориг.	Підпис і дата	Взаєм. Інв. №							Арк.
									14
			Зм.	Кільк.	Арк.	№ док.	Підпис	Дата	

ширина тротуарів вулиць становлять – 1,5 м.

Ширина проїздів в межах червоних ліній запроектована згідно з ДБН В.2.3-5-2018 «Вулиці та дороги населених пунктів», проїзди на всіх вулицях запроектовані двохсторонніми.

Детальніше рух транспорту представлений на аркуші 4 Схема руху автотранспорту та пішоходів, поперечні профілі вулиць М 1:1000.

11. Інженерне забезпечення, розміщення інженерних мереж і споруд.

Даний розділ проекту розроблений на основі архітектурно-планувального розділу та враховуючи існуючу ситуацію с. Липівка.

Згідно з топо-підосною М1:1000 та обстеженням ділянки, біля території проектування підведені наступні інженерні мережі: - Повітряна лінія електропередач 10 кВ;

11.1. Водопостачання:

На території опрацювання запроектовано мережі централізованого водопостачання, які прокладаються до існуючих мереж водопостачання на схід від території ДПТ.

Передбачається підключення нових об'єктів будівництва до існуючої мереж водопостачання с. Липівка.

11.2. Каналізація:

Підключення нових об'єктів будівництва передбачається до існуючої мережі комунальної каналізації. Прокладка мережі каналізації проектується на вільних від забудови територіях та у відповідності з мінімальними відстанями до фундаментів будівель, споруд та інших мереж.

11.3. Санітарна очистка:

Вивіз побутового сміття передбачається спецавтотранспортом на сміттєзвалище для подальшої його утилізації, у відповідності з ухваленою схемою санітарної очистки населеного пункту.

11.4. Теплопостачання:

Автономне, індивідуальне від існуючих та проєктованих вбудованих, надбудованих чи окремо стоячих котельнь

Інв. № ориг.	Підпис і дата	Взаєм. Інв. №							Арк.
									15
			Зм.	Кільк.	Арк.	№ док.	Підпис	Дата	

11.5. Газопостачання:

В межах детального плану відсутні газові мережі та газорозподільний пункт. Газифікація об'єктів будівництва буде здійснюватись за окремою схемою газифікації. Прокладка нових мереж передбачається на вільних від забудови територіях.

11.6. Електропостачання:

Електропостачання об'єктів будівництва передбачається від існуючої трансформаторної підстанції 10 кВ та повітряних ліній електропередач згідно технічних умов.

12. Інженерна підготовка та інженерний захист території.

До складу заходів по інженерній підготовці території, згідно з характером наміченого використання та планувальної організації території, включені:

- вертикальне планування території;
- поверхнева водовідведення з покрівель та територій.

Схему інженерної підготовки території розроблено на топопідоснові М1:1000 з січенням горизонталями через 0,5 м. На схемі приведені напрямки і величини проєктованих ухилів проїздів, а також проєктовані та існуючі відмітки по осі проїзної частини проїздів на перехрестях і в місцях перегину поздовжнього профілю. (Див. аркуш № 6).

Територія опрацювання забезпечується вертикальним плануванням території та проїздів із забезпеченням нормативних поздовжніх та поперечних ухилів. В заходах по інженерній підготовці повинні враховуватися природні умови, характер наміченого використання та планувальна організація території.

В ДПТ вказані напрями і величини поздовжніх ухилів проєктованих ділянок, а також проєктовані та існуючі відмітки по осях на перехрестях і характерних місцях перегину рельєфу.

13. Комплексний благоустрій та озеленення території.

При розробці детального плану території передбачено комплексний благоустрій території, зокрема: благоустрій доріг та проїздів, благоустрій виробничих територій з влаштуванням твердого покриття.

Проектні проїзди та пішохідні доріжки в межах території проектування передбачено виконати з бетонної бруківки.

Взаєм. Інв. №						
	Підпис і дата					
Інв. № ориг.						
	Зм. Кільк. Арк. № док. Підпис Дата					
						Арк.
						16

Благоустрій даного детального плану території проводиться одночасно зі спорудженням будівель, з організацією твердого покриття, вулиць, проїздів, тротуарів, споруд і прокладенням мереж водопостачання, каналізації та інших інженерних комунікацій.

14. Містобудівні заходи щодо поліпшення стану навколишнього середовища.

Відповідно до ст. 19 п. 1 ЗУ "Про регулювання містобудівної документації", детальний план розробляється з метою визначення планувальної організації і функціонального призначення, просторової композиції і параметрів забудови та ландшафтної організації кварталу, мікрорайону, іншої частини території населеного пункту, призначених для комплексної забудови чи реконструкції, та підлягає стратегічній екологічній оцінці.

Ст.2 Закону України "Про стратегічну екологічну оцінку" визначає відносини, на які поширюється дія даного закону - відносини у сфері оцінки наслідків для довкілля, у тому числі для здоров'я населення, виконання документів державного планування та поширюється на документи державного планування, які стосуються сільського господарства, лісового господарства, рибного господарства, енергетики, промисловості, транспорту, поводження з відходами, використання водних ресурсів, охорони довкілля, телекомунікацій, туризму, містобудування або землеустрою (схеми) та виконання яких передбачатиме реалізацію видів діяльності (або які містять види діяльності та об'єкти), щодо яких законодавством передбачено здійснення процедури оцінки впливу на довкілля, або які вимагають оцінки, зважаючи на ймовірні наслідки для територій та об'єктів природно-заповідного фонду та екологічної мережі (далі - території з природоохоронним статусом), крім тих, що стосуються створення або розширення територій та об'єктів природно-заповідного фонду. Таким чином стратегічній екологічній оцінці, відповідно до цього закону підлягають детальні плани, виконання яких передбачатиме реалізацію видів діяльності (або які містять види діяльності та об'єкти), щодо яких законодавством передбачено здійснення процедури оцінки впливу на довкілля, або які вимагають оцінки, зважаючи на ймовірні наслідки для територій та об'єктів природно-заповідного фонду та екологічної мережі.

Відповідно до Закону України «Про оцінку впливу на довкілля» процедура оцінки впливу на довкілля застосовується до провадження планованої діяльності, визначеної частинами другою і третьою статті 3

Інв. №ориг.	Підпис і дата	Взаєм. Інв. №					Арк.
Зм.	Кільк.	Арк.	№ док.	Підпис	Дата	17	

даного Закону.

Вони не входять в перелік планової діяльності визначеним у ст.3 ЗУ Про оцінку впливу на довкілля». Тому даний ДПТ не підлягає процедурі СЕО відповідно до ЗУ «Про стратегічні екологічну оцінку».

15. Інженерно-технічні заходи цивільного захисту

15.1. Характеристика території

Схема інженерно-технічних заходів цивільного захисту (далі Схема ІТЗ ЦЗ) у складі детального плану території для уточнення планувальної структури та функціонального призначення в с. Липівка.

На території ДПТ відсутні хімічно-небезпечні, потенційно-небезпечні об'єкти та об'єкти підвищеної небезпеки.

Наявні засоби оповіщення не обліковуються.

Зони поширення зсувів, селів, карсту, лавин, паводку, високого рівня залягання ґрунтових вод відсутні.

На територію забудови можуть впливати стихійні та небезпечні метеорологічні явища (сильний і дуже сильний вітер, опади у вигляді дощу і снігу, град, ожеледиця), що необхідно враховувати при експлуатації та реконструкції існуючих, будівництві нових споруд та інженерних мереж.

Захисних споруд цивільного захисту в межах ДП відсутні.

Інженерно-технічні заходи цивільного захисту у містобудівній документації спрямовані на забезпечення захисту людей і територій та зниження можливих матеріальних збитків від надзвичайних ситуацій техногенного та природного характеру, а також створення містобудівних умов для забезпечення стійкого функціонування об'єктів і споруд подвійного призначення та оформляються схемою інженерно-технічних заходів цивільного захисту.

Рельєф території дозволяє забезпечити організований збір та відведення зливних стоків та стоків весняного танення снігу з допомогою відкритої системи водовідведення.

15.2. Оповіщення населення

В межах ДП засоби оповіщення населення і працюючого персоналу відсутні.

Інв. № ориг.	Підпис і дата	Взаєм. Інв. №							Арк.
									18
Зм.	Кільк.	Арк.	№ док.	Підпис	Дата				

Даним розділом передбачається розмістити сигнальну сирену С-28 на покрівлі проектованої будівлі, що розміщена на ділянці №1. Радіус дії сирени становить 500м, що повністю покриває проектовану територію.

Додатково пропонується розмістити вуличний гучномовець, радіусом доступності 200 м, спарений з сигнальною сиреною, на цій же будівлі.

В залежності від характеристик гучномовців їх кількість та місце розміщення може змінюватись, при чому, незважаючи на їх кількість, вся територія детального плану повинна бути забезпечена оповіщенням через гучномовці та електросирени.

Розміщення електросирен та гучномовців показано на схемі інженерно-технічних заходів цивільного захисту.

Для забезпечення стійкої роботи системи оповіщення при проектуванні мереж проводового радіомовлення передбачити кабельні лінії зв'язку.

При встановленні електросирени і гучномовців повинно передбачатись їх підключення до централізованої системи оповіщення цивільного захисту області.

Оповіщення працюючого персоналу здійснюється у відповідності до плану цивільного захисту Стрийського району та шляхом передачі інформації через радіотрансляційну мережу.

15.3. Евакуаційні заходи

Евакуація людей при виникненні надзвичайної ситуації проводиться по факту її виникнення (раптова евакуація). Евакуація здійснюється пішим порядком, громадським транспортом та із використанням власних транспортних засобів.

При виникненні надзвичайних ситуацій евакуація населення буде здійснюватись у відповідності до плану цивільного захисту Стрийського району.

Евакуація буде здійснюватись з безпечних місць збору населення, які передбачено розмістити на відкритих територіях автостоянок, майданчиків.

Безпечні місця збору розташовані поблизу місць посадки на відповідний транспорт. З безпечного місця збору населення може рухатись згідно напрямків евакуації за межі детального плану.

15.5. Протипожежне забезпечення

Інв. № ориг.	Підпис і дата	Взаєм. Інв. №							Арк.
									19
			Зм.	Кільк.	Арк.	№ док.	Підпис	Дата	

Передбачається забезпечувати пожежну безпеку за допомогою пожежного депо, в радіусі доступності. Радіус доступності пожежепо по дорогах з твердим покриттям складає 3 км, що повністю покриватиме територію детального плану.

Також пожежогасіння здійснюватиметься з проєктованого пожежного гідранту, розташованого вздовж проєктованого водопроводу з відстанню до крайнього обслуговуваного будинку 70-80 м.

При проєктуванні пожежних гідрантів їх тип погоджувати з підрозділами ДСНС України в залежності від наявного в пожежно-рятувальних підрозділах обладнання для їх використання при гасінні пожеж.

Протипожежне водопостачання здійснюється відповідно до вимог ДБН В.2.5-74:2014 «Водопостачання. Основні положення проєктування» та ДСТУ 8767:2018.

15.6. Заходи сейсмічної безпеки

Оскільки об'єкти в межах ДПТ за поверховістю не перевищують значень вказаних у ДБН В.1.1-12:2014 «Будівництво у сейсмічних районах України», мають просту та симетричну форму то відповідна територія належить до 6-бальної за шкалою MSK-64 зони інтенсивності землетрусу. При проєктуванні будівель та споруд слід використовувати карту А комплексу карт загального сейсмічного районування - 2004 вищезгаданих будівельних норм.

Макросейсмічна шкала MSK-64 описує силу землетрусу за характером його сприйняття людиною, за характером руйнування споруд та ступеня зміни в навколишньому середовищі

Розрахунок будівель і споруд на сейсмічні впливи і впливи, обумовлені деформаціями основи при замочуванні просідаючих ґрунтів, слід виконувати на основі просторових розрахункових моделей.

Для забезпечення сейсмостійкості будівель і підсиленні будівель існуючої забудови на наступних стадіях проєктування належить виконувати вимоги Державних будівельних норм:

- приймати об'ємно-планувальні і конструктивні рішення, що забезпечують, як правило, симетричність і регулярність розподілення у плані та по висоті будівлі мас, жорсткостей та навантажень на перекриття;
- застосовувати матеріали, конструкції та конструктивні схеми, що забезпечують найменші значення сейсмічних навантажень (легкі матеріали, сейсмоізоляцію, інші системи динамічного регулювання сейсмічного навантаження);

Інв. №ориг.	Підпис і дата	Взаєм. Інв. №							Арк.
									20
			Зм.	Кільк.	Арк.	№ док.	Підпис	Дата	

- створювати можливість розвитку у певних елементах конструкцій допустимих непружних деформацій;
- виконувати розрахунки металевих конструкцій будівель і споруд з урахуванням нелінійного деформування конструкцій;
- передбачати конструктивні заходи, що забезпечують стійкість і геометричну незмінність конструкцій при розвитку в елементах і з'єднаннях між ними непружних деформацій, а також таких, що виключають можливість їх крихкого руйнування;
- розташовувати важке обладнання на мінімально можливому рівні по висоті будівлі.

15.7. Висновок

Кодекс Цивільного захисту України регулює відносини, пов'язані із захистом населення, територій, навколишнього природного середовища та майна від надзвичайних ситуацій, реагування на них, функціонуванням єдиної державної системи цивільного захисту, та визначає повноваження органів державної влади, органів місцевого самоврядування, права та обов'язки громадян України, підприємств, установ та організацій незалежно від форми власності при виникненні надзвичайних ситуації і проведенні відповідних заходів щодо їх ліквідації.

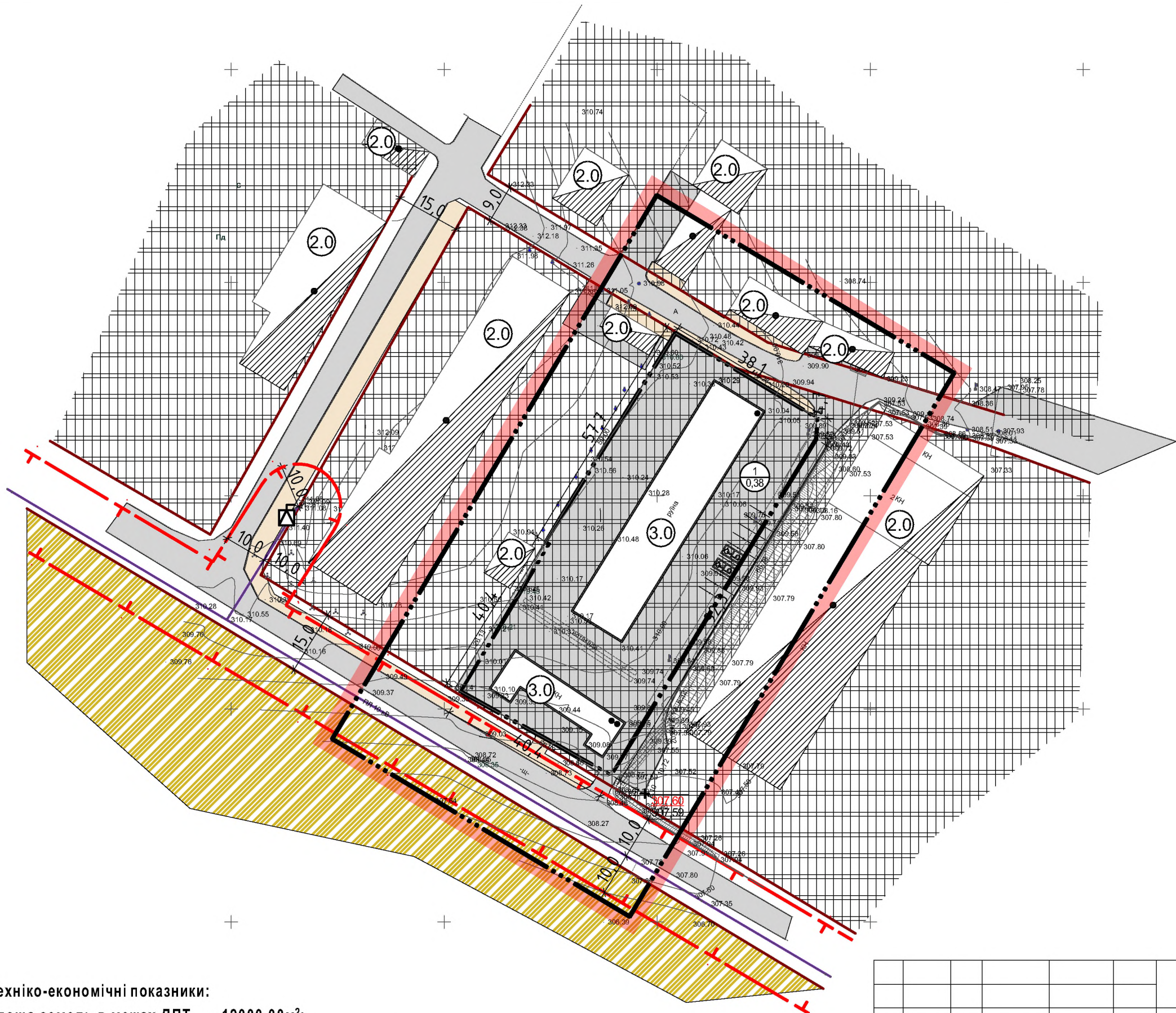
Схема ДПТ «Інженерно-технічні заходи цивільного захисту» є інструментом виконання вимог Закону на місцевому рівні, а обґрунтовані даним проектом рішення та пропозиції є обов'язковими для виконання.

Інв. № ориг.	Підпис і дата					Взаєм. інв. №
	Зм.	Кільк.	Арк.	№ док.	Підпис	
						Арк.
						21

Викопіювання з державного кадастру



						Замовник: Тростянецька сільська рада Стрийського району Львівської області		
						Детальний план в межах території виробничих підприємств на вул. Сихівській згідно генплану селища Липівка Стрийського району Львівської області		
Зм.	Кільк.	Арк.	№ докум	Підпис.	Дата	Стадія	Аркуш	Аркушів
Директор		Юзькевич В.				ДПТ	1	7
ГАП		Назар Т.						
Архітектор		Вовк Ю.						
						Схема розпланування М 1:1000		
						Суспільне комунальне підприємство" Архітектурно-планувальне бюро Об'єднаних громад"		



Умовні позначення:		
Існ.	Проект.	
		межа детального плану території
		межа ділянки, що пропонується до відводу
		межа державних актів згідно публічної кадастрової карти України
		територія комунальних об'єктів
		виробнича територія
		Територія сільськогосподарського призначення
		територія транспортної інфраструктури
		вулиці, дороги з твердим покриттям та їх червоні лінії
		міст, естакада, шляхопровід
		повітряна лінія електропередач
		відстань до об'єктів в охоронній зоні повітряної лінії електропередач
		охоронна зона
		санітарно-захисна зона
		нежитлова будівля
		виробнича будівля
		житлові будинки
		трансформаторна електростанція

Техніко-економічні показники:

площа земель в межах ДПТ - 12000.00 м²;
 площа забудови - 2400.00 м²;
 площа заощення - 8800.00 м²;
 в тому числі:
площа ділянки №1 - 3884.0
 площа забудови - 1116.00 м²;
 площа заощення - 2768.00 м²;

Експлікація:

1. Пропонована ділянка для розміщення та експлуатації основних, підсобних і допоміжних будівель та споруд підприємств переробної, машинобудівної та іншої промисловості (проект.)
2. Існуючі виробничі та складські будівлі (існ.)
3. Нежитлова будівлі (існ.)

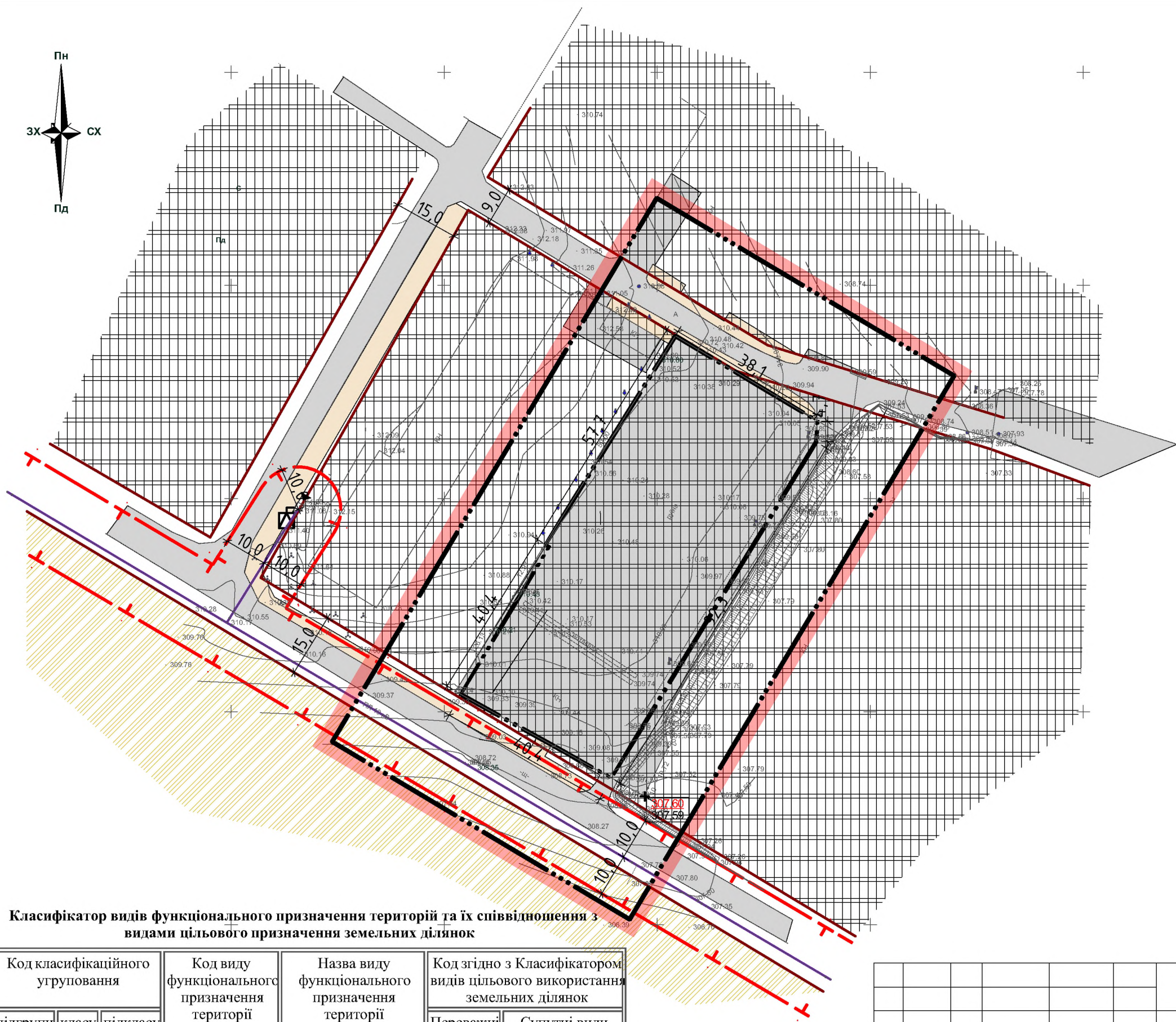
Зм.	Кільк.	Арк. № докум	Підпис.	Дата
Директор		Юзькевич В.		
ГАП		Назар Т.		
Архітектор		Вовк Ю.		

Замовник: Тростянецька сільська рада Стрийського району Львівської області

Детальний план в межах території виробничих підприємств на вул. Сихівській згідно генплану селища Липівка Стрийського району Львівської області

Стадія	Аркуш	Аркушів
ДПТ	2	7

Існуючий стан використання території з планувальними обмеженнями
 М 1:1000
 Суспільне комунальне підприємство "Архітектурно-планувальне бюро Об'єднаних громад"



Умовні позначення:

Існ.	Проект.	
		межа детального плану території
		межа ділянки, що пропонується до відводу
		межа державних актів згідно публічної кадастрової карти України
		територія комунальних об'єктів
		виробнича територія
		Територія сільськогосподарського призначення
		територія транспортної інфраструктури
		вулиці, дороги з твердим покриттям та їх червоні лінії
		міст, естакада, шляхопровід
		повітряна лінія електропередач
		відстань до об'єктів в охоронній зоні повітряної лінії електропередач
		охоронна зона
		санітарно-захисна зона
		нежитлова будівля
		виробнича будівля
		житлові будинки
		трансформаторна електростанція

Класифікатор видів функціонального призначення територій та їх співвідношення з видами цільового призначення земельних ділянок

Код класифікаційного угруповання			Код виду функціонального призначення території	Назва виду функціонального призначення території	Код згідно з Класифікатором видів цільового використання земельних ділянок	
підгрупи	класу	підкласу			Переважні (основні) види	Супутні види
	01		20100.0	території промислових підприємств	08.01; 11.01; 11.02; 11.03; 11.07; 11.08	03.07; 03.08; 03.14; 04.10; 05.01; 11.04; 12.13; 13.01; 13.02; 13.03; 14.02

Зм.	Кільк.	Арк. № докум	Підпис.	Дата
Директор		Юзькевич В.		
ГАП		Назар Т.		
Архітектор		Вовк Ю.		

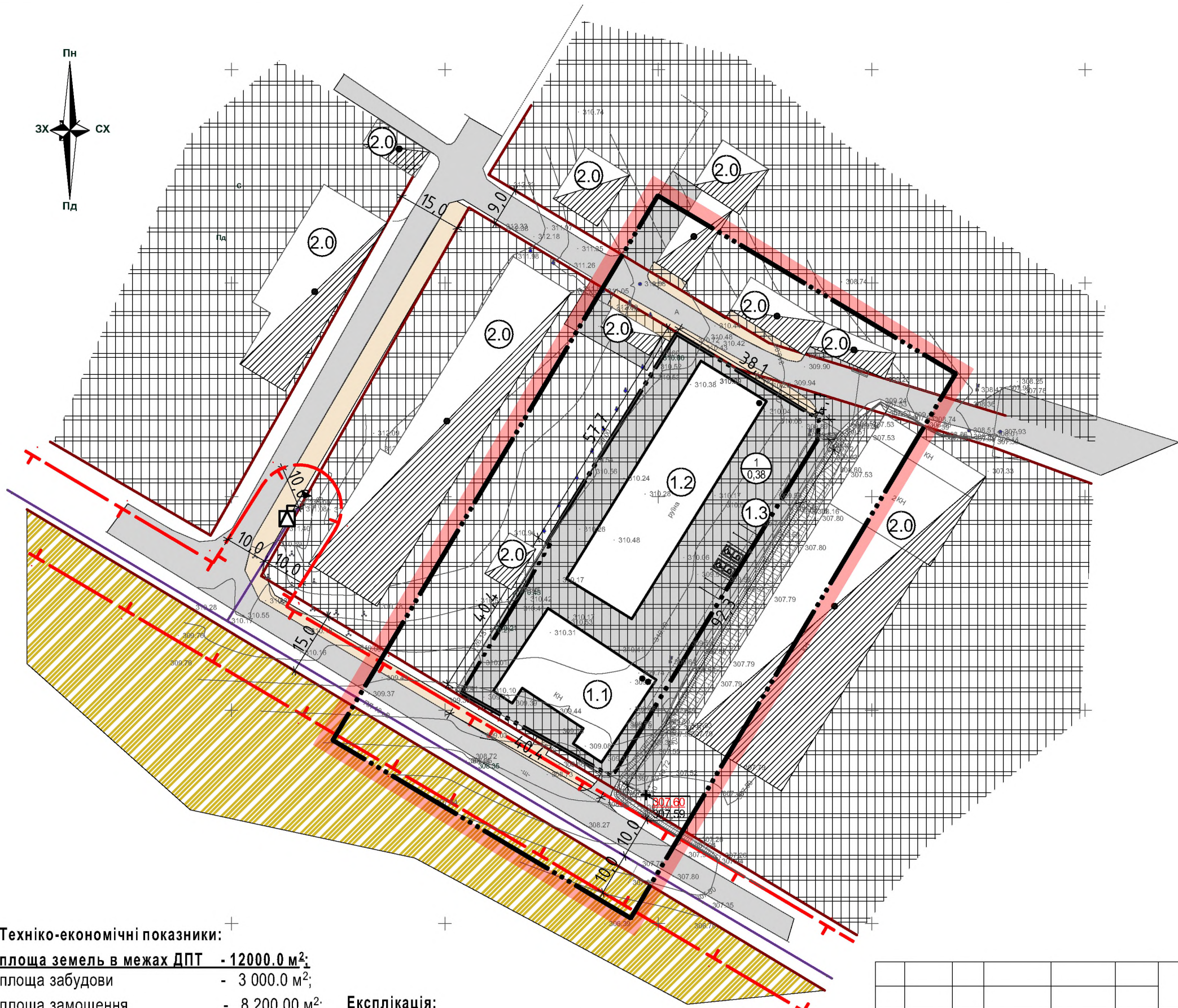
Замовник: Тростянецька сільська рада Стрийського району Львівської області

Детальний план в межах території виробничих підприємств на вул. Сихівській згідно генплану селища Липівка Стрийського району Львівської області

Стадія	Аркуш	Аркушів
ДПТ	3	7

Проектний план та схема проектних обмежень у використанні земель М 1:1000

Суспільне комунальне підприємство "Архітектурно-планувальне бюро Об'єднаних громад"



Умовні позначення:

Існ.	Проект.	
		межа детального плану території
		межа ділянки, що пропонується до відводу
		межа державних актів згідно публічної кадастрової карти України
		територія комунальних об'єктів
		виробнича територія
		Територія сільськогосподарського призначення
		територія транспортної інфраструктури
		вулиці, дороги з твердим покриттям та їх червоні лінії
		міст, естакада, шляхопровід
		повітряна лінія електропередач
		відстань до об'єктів в охоронній зоні повітряної лінії електропередач
		охоронна зона
		санітарно-захисна зона
		нежитлова будівля
		виробнича будівля
		житлові будинки
		трансформаторна електростанція

Техніко-економічні показники:

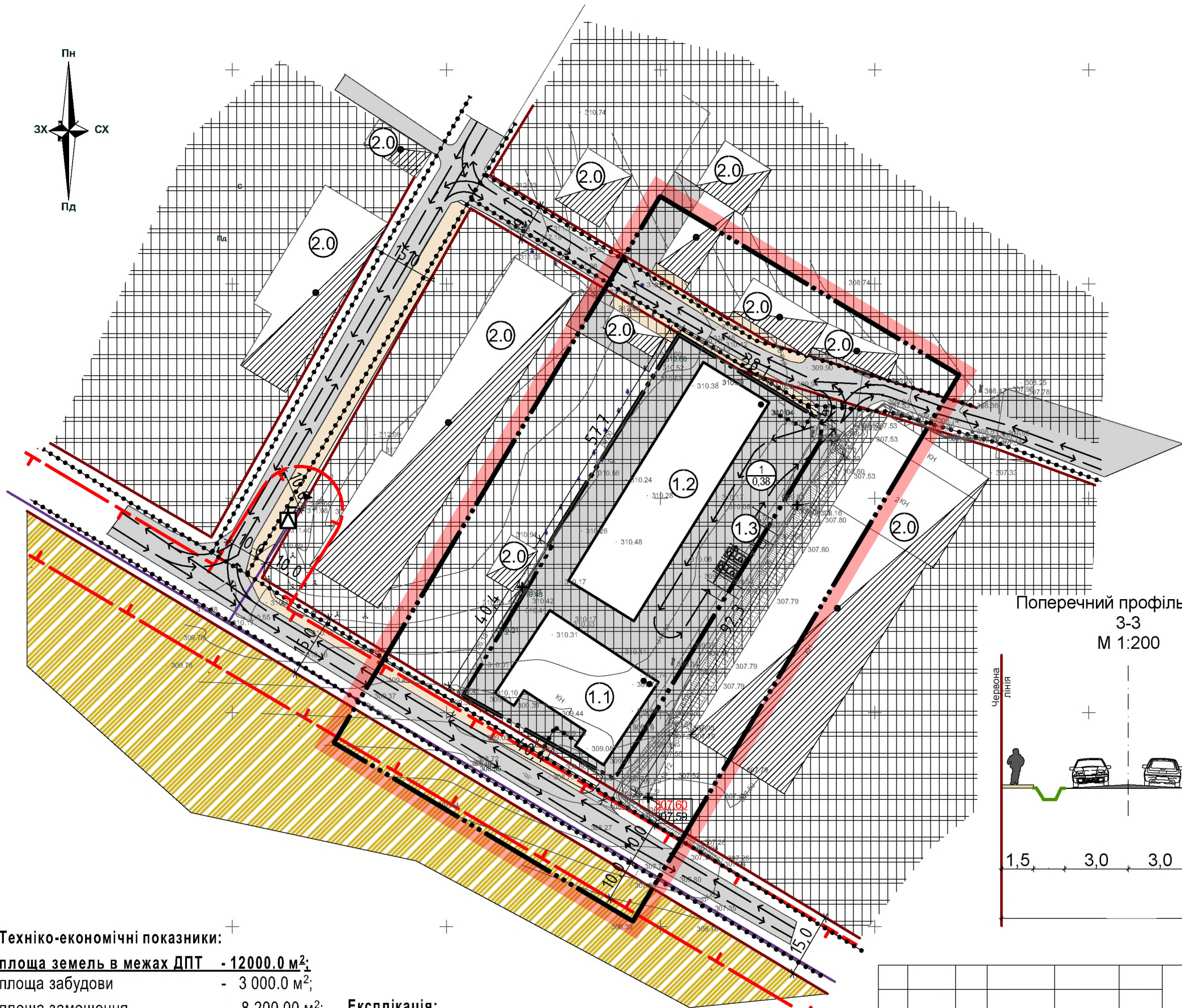
площа земель в межах ДПТ	- 12000.0 м ² ;
площа забудови	- 3 000.0 м ² ;
площа заощення	- 8 200.00 м ² ;
в тому числі:	
площа ділянки №1	- 3884.0 м²;
площа забудови	- 2 000.0 м ² ;
площа заощення	- 1884.0 м ² ;
площа озеленення	- 0.0 м ² ;
гранична висота забудови	- 15 м;
відсоток забудови	- 60%;

Експлікація:

- Пропонована ділянка для розміщення та експлуатації основних, підсобних і допоміжних будівель та споруд підприємств переробної, машинобудівної та іншої промисловості (проект.)
 - Будівля по обробці харчових продуктів (реконструкція.)
 - Будівля по обробці харчових продуктів з складськими та морозильними приміщеннями (реконструкція.)
 - Парковка легкового транспорту (проект.)
- Існуючі виробничі та складські будівлі (існ.)

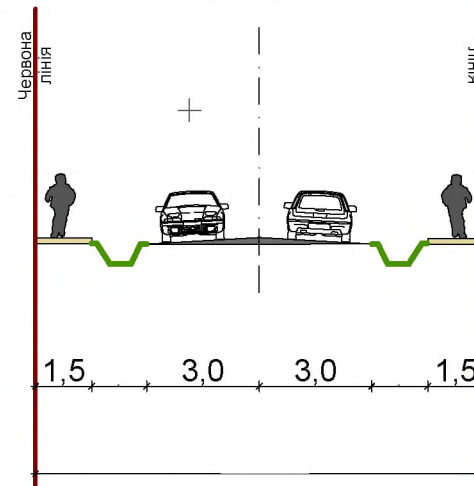
Зм.	Кільк.	Арк. № докум	Підпис.	Дата
Директор		Юзькевич В.		
ГАП		Назар Т.		
Архітектор		Вовк Ю.		

Замовник: Тростянецька сільська рада Стрийського району Львівської області			
Детальний план в межах території виробничих підприємств на вул. Сихівській згідно генплану селища Липівка Стрийського району Львівської області			
	Стадія	Аркуш	Аркушів
	ДПТ	4	7
Основне креслення з планувальними обмеженнями М 1:1000	Суспільне комунальне підприємство "Архітектурно-планувальне бюро Об'єднаних громад"		

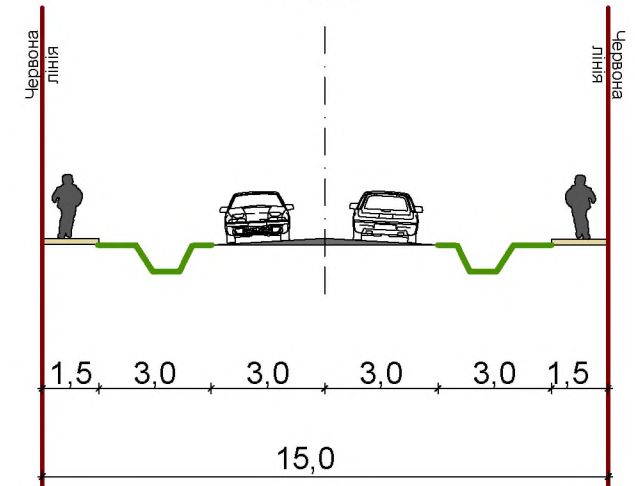


Умовні позначення:		
Існ.	Проект.	
		межа населеного пункту
		межа детального плану території
		межа ділянки, що пропонується до відводу
		вулиці, дороги з твердим покриттям та їх червоні лінії
		рух транспорту
		рух пішоходів
		пішохідний перехід
		автостоянка
		трансформаторна електростанція

Поперечний профіль вулиці
3-3
М 1:200



Поперечний профіль вулиці
2-2
М 1:200



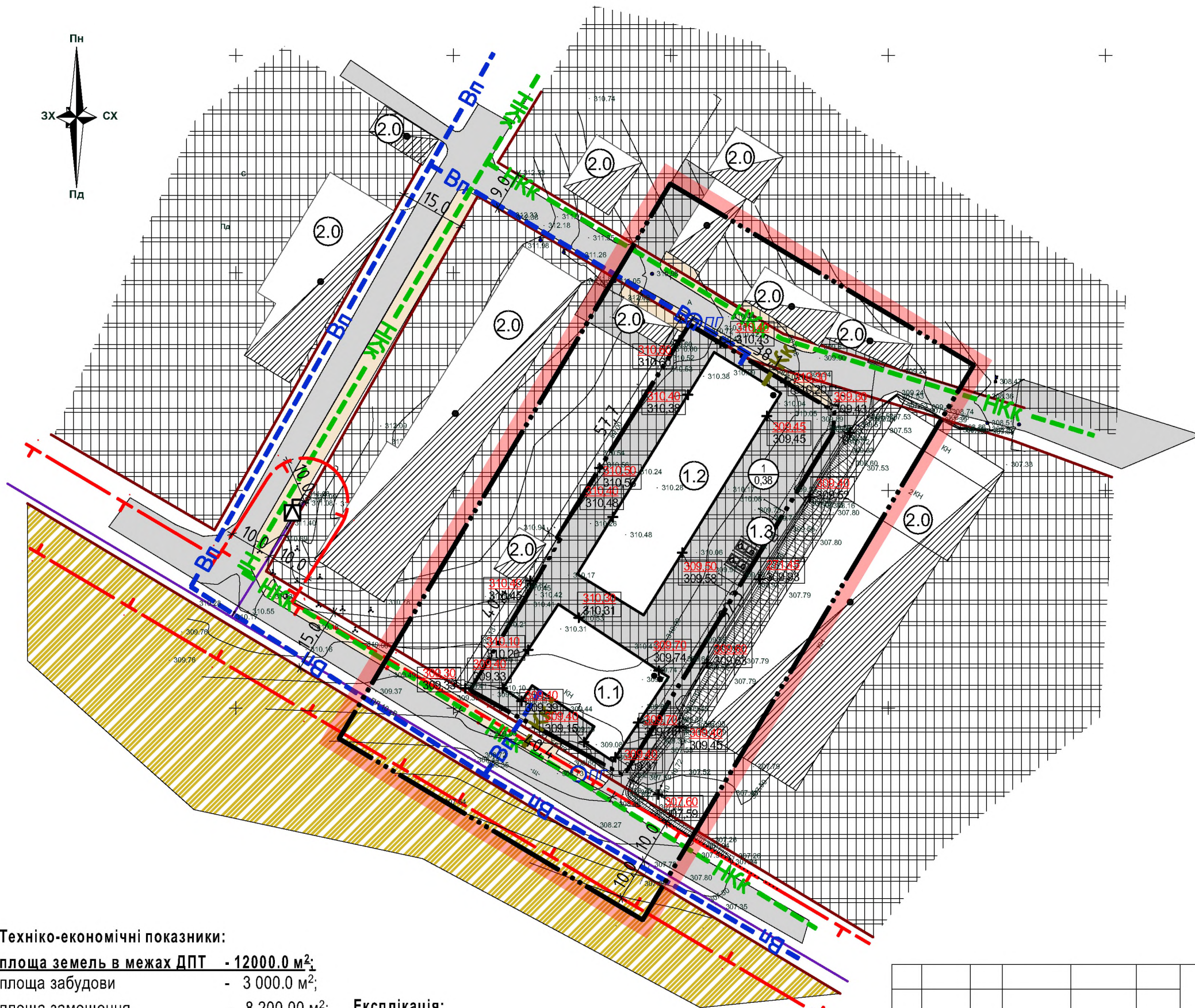
Техніко-економічні показники:

площа земель в межах ДПТ	- 12000.0 м²;
площа забудови	- 3 000.0 м ² ;
площа заощення	- 8 200.00 м ² ;
в тому числі:	
площа ділянки №1	- 3884.0 м²;
площа забудови	- 2 000.0 м ² ;
площа заощення	- 1884.0 м ² ;
площа озеленення	- 0.0 м ² ;
гранична висота забудови	- 15 м;
відсоток забудови	- 60%;

Експлікація:

1. Пропонується ділянка для розміщення та експлуатації основних, підсобних і допоміжних будівель та споруд підприємств переробної, машинобудівної та іншої промисловості (проект.)
 - 1.1. Будівля по обробці харчових продуктів (реконструкція.)
 - 1.2. Будівля по обробці харчових продуктів з складськими та морозильними приміщеннями (реконструкція.)
 - 1.3. Парковка легкового транспорту (проект.)
2. Існуючі виробничі та складські будівлі (існ.)

					Замовник: Тростянецька сільська рада Стрийського району Львівської області		
					Детальний план в межах території виробничих підприємств на вул. Сихівській згідно генплану селища Липівка Стрийського району Львівської області		
Зм.	Кільк.	Арк. № докум	Підпис.	Дата	Стадія	Аркуш	Аркушів
Директор		Юзькевич В.			ДПТ	5	7
ГАП		Назар Т.					
Архітектор		Вовк Ю.					
					Схема руху автотранспорту та пішоходів, поперечні профілі вулиць М 1:1000		Суспільне комунальне підприємство "Архітектурно-планувальне бюро Об'єднаних громад"



Техніко-економічні показники:

площа земель в межах ДПТ	- 12000.0 м²;
площа забудови	- 3 000.0 м ² ;
площа заощення	- 8 200.00 м ² ;
в тому числі:	
площа ділянки №1	- 3884.0 м²;
площа забудови	- 2 000.0 м ² ;
площа заощення	- 1884.0 м ² ;
площа озеленення	- 0.0 м ² ;
гранична висота забудови	- 15 м;
відсоток забудови	- 60%;

Експлікація:

1. Пропонована ділянка для розміщення та експлуатації основних, підсобних і допоміжних будівель та споруд підприємств переробної, машинобудівної та іншої промисловості (проект.)
 - 1.1. Будівля по обробці харчових продуктів (реконструкція.)
 - 1.2. Будівля по обробці харчових продуктів з складськими та морозильними приміщеннями (реконструкція.)
 - 1.3. Парковка легкового транспорту (проект.)
2. Існуючі виробничі та складські будівлі (існ.)

Умовні позначення:

Існ.	Проект.	
		межа населеного пункту
		межа детального плану території
		межа ділянки, що пропонується до відводу
		повітряна лінія електропередач
		відстань до об'єктів в охоронній зоні повітряної лінії електропередач
		трансформаторна електростанція
		господарсько-питний водопровід
		пожежний резервуар
		самопливна комунальна каналізація
		напірна комунальна каналізація
		каналізаційна насосна станція
		газопровід високого тиску
		проектна позначка висоти
		натурна позначка висоти
		ухил, %
		відстань, м
		пожежний гідрант

Зм.	Кільк.	Арк. № докум	Підпис.	Дата
Директор		Юзькевич В.		
ГАП		Назар Т.		
Архітектор		Вовк Ю.		

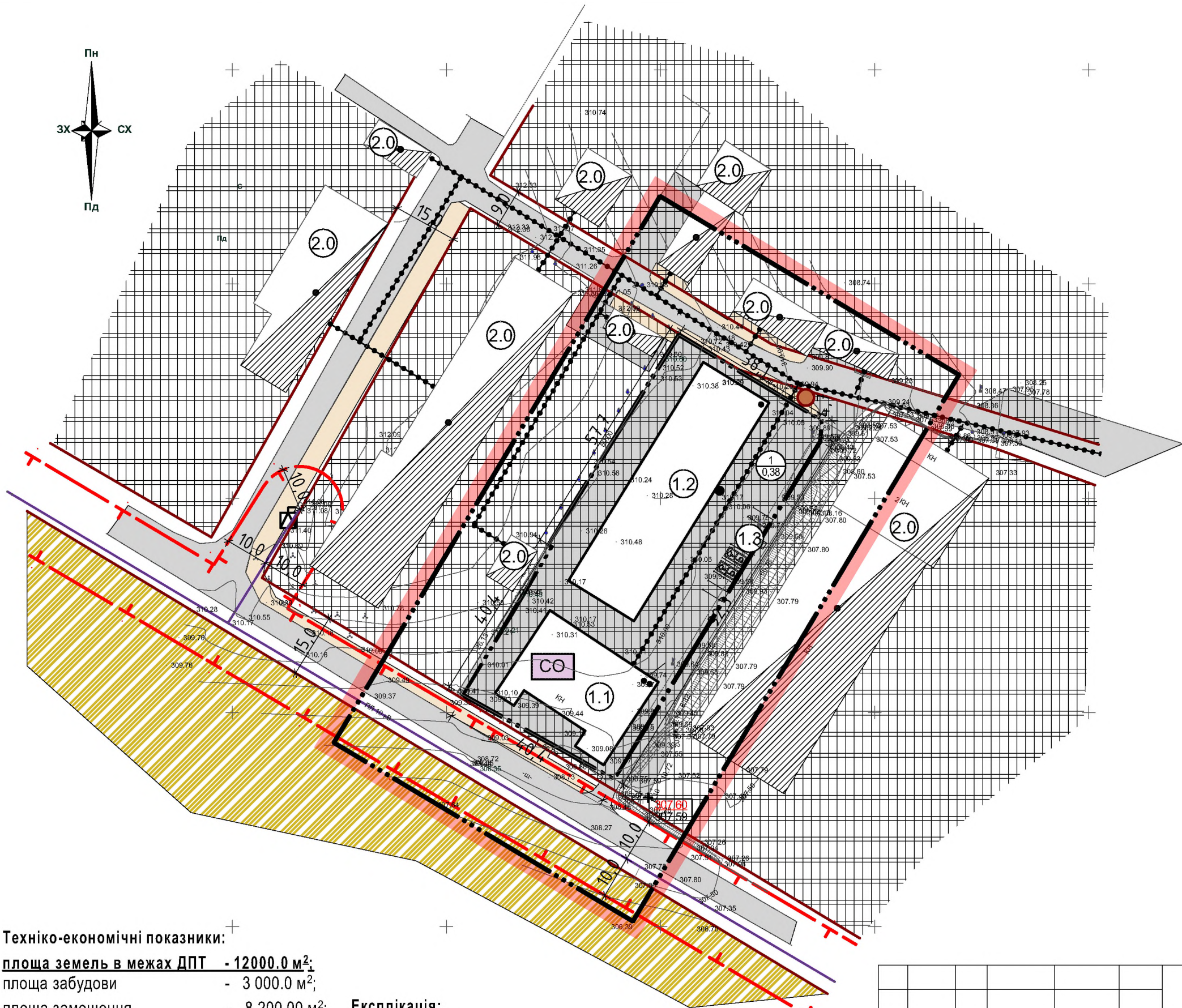
Замовник: Тростянецька сільська рада Стрийського району Львівської області

Детальний план в межах території виробничих підприємств на вул. Сихівській згідно генплану селища Липівка Стрийського району Львівської області

Стадія	Аркуш	Аркушів
ДПТ	6	7

Схема інженерних мереж та підземного використання території, вертикальне планування території
М 1:1000

Супільне комунальне підприємство "Архітектурно-планувальне бюро Об'єднаних громад"



Умовні позначення:		
Існ.	Проект.	
		межа населеного пункту
		межа детального плану території
		межа ділянки, що пропонується до відводу
		вулиці, дороги з твердим покриттям та їх червоні лінії
		основні шляхи евакуації людей
		сигнал оповіщення
		споруда подвійного призначення (укриття)
		трансформаторна електростанція
		місце збору громадян для перевезення у безпечне місце

Техніко-економічні показники:

площа земель в межах ДПТ	- 12000.0 м ² ;
площа забудови	- 3 000.0 м ² ;
площа заощення	- 8 200.00 м ² ;
в тому числі:	
площа ділянки №1	- 3884.0 м²;
площа забудови	- 2 000.0 м ² ;
площа заощення	- 1884.0 м ² ;
площа озеленення	- 0.0 м ² ;
гранична висота забудови	- 15 м;
відсоток забудови	- 60%;

Експлікація:

- Пропонована ділянка для розміщення та експлуатації основних, підсобних і допоміжних будівель та споруд підприємств переробної, машинобудівної та іншої промисловості (проект.)
 - Будівля по обробці харчових продуктів (реконструкція.)
 - Будівля по обробці харчових продуктів з складськими та морозильними приміщеннями (реконструкція.)
 - Парковка легкового транспорту (проект.)
- Існуючі виробничі та складські будівлі (існ.)

Зм.	Кільк.	Арк. № докум	Підпис.	Дата
Директор		Юзькевич В.		
ГАП		Назар Т.		
Архітектор		Вовк Ю.		

Замовник: Тростянецька сільська рада Стрийського району Львівської області			
Детальний план в межах території виробничих підприємств на вул. Сихівській згідно генплану селища Липівка Стрийського району Львівської області			
	Стадія	Аркуш	Аркушів
	ДПТ	7	7
Схема інженерно-технічних заходів цивільного захисту М 1:1000		Суспільне комунальне підприємство "Архітектурно-планувальне бюро Об'єднаних громад"	